

**MEMÒRIA DEL SEGUIMENT  
ARQUEOLÒGIC REALIZAT AL CARRER  
MERCADERS i  
AL CARRER PARE GALLIFA.**

REF.: 004/05

BARCELONA. 7 – 17 MAIG 2005

**Promotor de l'obra:**

COLT TELECOM ESPAÑA S.A.U.

**Direcció Tècnica:**

Rafael Luis Nieto Medina  
Arqueòleg

**Realització:**



## ***Índex***

### ***Contingut***

<b>Introducció .....</b>	<b>pàg. 1</b>
<b>Localització .....</b>	<b>pàg. 2</b>
<b>Context històric .....</b>	<b>pàg. 3</b>
<b>Metodologia.....</b>	<b>pàg. 13</b>
<b>Descripció dels treballs realitzats .....</b>	<b>pàg. 16</b>
<b>Conclusions.....</b>	<b>pàg. 27</b>
<b>Bibliografia.....</b>	<b>pàg. 29</b>

### ***Annexos***

**Annex I. Diagrama Harris i Fitxes d'Unitats Estratigràfiques**

**Annex II. Documentació fotogràfica**

**Annex III. Documentació planimètrica**

## **Introducció**

Els treballs arqueològics realitzats als carrers Mercaders i Pare Gallifa de la ciutat de Barcelona s' iniciaren el dia 7 de Març de 2005 i han estat finalitzats el dia 17 del mateix mes i any.

L'origen d'aquesta intervenció està motivat per la construcció d'unes canalitzacions per a la instal·lació de cables de fibra òptica, fet que planteja la necessitat d'una recerca preventiva que valori el potencial arqueològic i les restes patrimonials, segons el que marca la llei de Patrimoni i el Decret 78/2002, a més, de l'afectació que puguin tenir amb l'actuació urbanística.

La localització del sondeig ha estat plantejada en funció del projecte: *Projecte Bàsic i Executiu d' instal·lació de cable de fibra òptica al carrer Mercaders i Pare Gallifa de Barcelona*. Les tasques arqueològiques han estat dirigides per l'arqueòleg Rafael Luis Nieto Medina i gestionades per l'empresa TEA Difusió Cultural SL.

## **Localització.**

La intervenció arqueològica s'ha desenvolupat en una zona de Ciutat Vella, la qual es localitza concretament en els carrers Mercaders i Pare Gallifa de Barcelona. Com ja queda indicat en el projecte d'intervenció, aquest indret posseeix interès històric i arqueològic ja que està ubicat en una zona on s'han documentat vivendes d'origen medieval i d'època moderna, destruïdes massivament a inicis del segle XX amb l'operació urbanística de la obertura de la Via Laietana. D'igual manera, en les immediacions es localitzava la Casa Padellàs, actual seu del Museu d'Història de la Ciutat, traslladat pedra a pedra al seu actual emplaçament per la ja mencionada operació urbanística. Per últim, en una zona pròxima es localitza una necròpolis romana.

El context geològic en el que es localitza la intervenció arqueològica correspon a un conjunt de sediments holocens que formen la plana al·luvial i deltaica. El seu sostre sovint es troba molt antropitzat i recobert per sòls de conreu materials de rebliment antròpic. Es tracta de materials predominantment sorrencs, si bé localment inclouen nivells argilosos amb més o menys matèria orgànica dipositats en ambient d'aiguamolls o de maresma, o nivells de graves d'origen fluvio-deltaic. (informació obtinguda al Departament de Medi Ambient i Habitatge de la Generalitat de Catalunya).

## **Context Històric.**

La zona on s'ha dut a terme la intervenció arqueològica ha tingut una ocupació des de la prehistòria fins als nostres dies. A continuació es fa un breu apunt dels moments més destacats de l'evolució històrica d'aquest sector de la ciutat.

## **Prehistòria**

Les evidències més antigues d'ocupació de la zona en la que s'han desenvolupat els treballs corresponen a època prehistòrica, concretament a un context de Bronze Inicial. Aquestes restes estan localitzades al proper Mercat de Santa Caterina i es poden datar entre un 1800 – 1500 aC., dins d'un epicampaniforme. El conjunt documentat és de tres retalls excavats al terreny natural, un dels quals presenta una inhumació primària doble d'una dona adulta i d'un individu infantil. Els altres dos retalls corresponen a dues sitges o fosses de petites dimensions que van aportar un conjunt ceràmic i l'esquelet d'un ovicaprí en connexió anatòmica.

El fet que les restes es trobessin a una cota de 3 msnm ens parla de la diferent topografia del terreny en aquesta època, que estaria formada per petites elevacions i depressions travessades per cursos d'aigua permanents i estacionals que desguassaven al mar, la línia del qual estava situada a la zona de l' actual Santa Maria del Mar, lloc on es troba una duna fòssil delimitant la plataforma quaternària litoral.

## Època Romana

La colònia *Iulia Augusta Paterna Faventia Barcino* va ser fundada de nova planta per August al segle I aC. Es va situar en un turó, conegut en època medieval com a Mons Tàber, flanquejat per les rieres de Sant Gervasi i Vallcarca. La ciutat emmurallada, amb un perímetre clar, presenta una planta octogonal amb una trama a partir de dos eixos: el *cardo maximus* (nord – sud) i el *decumanus maximus* (est – oest). Aquests dos eixos donaven la pauta a la resta de la xarxa de carrers rectilinis amb illes regulars, confluint en un espai obert i central, el fòrum, l' actual plaça Sant Jaume.

Aquesta trama urbana original de la colònia de Barcino s'ha conservat "fossilitzada", de manera que l' actual carrer Llibreteria i carrer del Call corresponen al *cardo maximus* i els carrers Bisbe, Regomir i Ciutat al *decumanus maximus*.

Mentre tant, fora muralles, el pla de Barcelona es convertí en l' *ager* de la ciutat romana, quedant ocupat per vil·les, establiments industrials, monuments, vies i necròpolis. És precisament en aquest àmbit on es localitza la zona en la qual s'ha realitzat la intervenció arqueològica, molt a prop del recinte emmurallat dins del *suburbium* de la ciutat romana.

Pel que respecte als centres de producció industrial o tallers, les restes fora muralles més antigues localitzades a les proximitats de la zona d'intervenció, corresponen a un gran retall d'extracció d'argila datat de finals del segle I dC. localitzat al mercat de Santa Caterina. Tot sembla indicar que es podria tractar d'un centre de producció de terrissa. Cal destacar que la xarxa viària que vertebrava aquest espai correspon a un ramal de la Via Augusta format pels actuals carrers Carders, Corders, Bòria i Llibreteria.

Per altra banda, a partir de finals del segle I i principis del II dC., es fa evident l'aparició de vil·les suburbanes molt pròximes al recinte emmurallat, com és el cas de la vil·la altimperial de l' actual plaça Antoni Maura cantonada Via Laietana i avinguda de la Catedral, situada a l'angle nord fora muralla, amb datació del segle II – III dC., i que compta de dues parts diferenciades, una zona de producció i una altra zona residencial decorada amb rics mosaics.

Durant el segle IV dC. la zona canvia d'ús, el lloc que ocupava la vil·la de la plaça Antoni Maura es converteix en una necròpolis tardoantiga que perdurarà fins al segle VI dC. amb diferents tipus d'enterraments: inhumació en fossa simple, àmfora, *tegulae* o taüt de fusta. Aquesta àrea de necròpolis s'extenia per l' actual Avinguda Cambó i pel sector més sudoriental del Mercat de Santa Caterina.

## Època medieval

A partir del segle XI comença l'ocupació intensiva de la zona fora muralles amb l'aparició de nous nuclis de població, els burgs o vilanoves; un exemple d'això són els de Vilanova de Mar, construït al voltant de la basílica de Santa Maria del Mar, el de Santa Maria del Pi, o el burg dels Arcs creat a redós dels aqüeductes romans. Aquest últim, el dels Arcs, correspon a la zona d'intervenció arqueològica, ja que s'estenia des de l' actual plaça Nova fins a l'àrea de Santa Maria del Mar.

A principis del segle XII la gran expansió demogràfica provocà la creació i creixement d'aquests nuclis poblacionals i de molts obradors al voltant de les muralles, de manera que arribat el segle XIII es fa palesa la necessitat d'un segon recinte de muralla, que es començarà a construir per la zona de la

Rambla, carrers Santa Anna i Jonqueres, promoguda per Jaume I, i que no inclourà l' actual barri de la Ribera fins el segle XIV. D'aquesta manera l'estructura física de la Barcelona medieval es consolidà durant els segles XIV i XV.

Cal destacar també el progressiu assentament d'ordres eclesiàstics que tindrà la zona, entorn del segle XIII. Exemples són el convent de Santa Clara, l'església de Sant Cugat del Rec i especialment el convent de Santa Caterina. Les diverses intervencions arqueològiques en el sector del Mercat de Santa Caterina han posat en evidència l'existència ja al segle XI d'una església en el lloc que després es construirà el gran conjunt conventual. Durant els segles XII i XIII es constata la presència d'estructures pròpies d'edificis de caire domèstic i productiu fins al 1223, data en la que l' Orde de Predicadors rep en donació el solar de l' actual mercat. A partir d'aquest moment començarà la construcció del gran convent dominic, que perdurarà fins al moment del seu enderrocament entre el 1823 i el 1837.

Serà també al segle XIII quan, el que fins aleshores era el Torrent de Merdançar, passarà a ser el carrer Riera de Sant Joan, que coincidiria de forma aproximada al traçat de l' actual Via Laietana. És en aquest moment quan aquest carrer coneixerà un progressiu procés de poblament, sent un dels carrers més senyorials de la Barcelona extramurs. Comentar que el canvi de nomenclatura, de Torrent de Merdançar a Riera de Sant Joan, es degué a l'establiment dels cavallers templers de l'orde de Sant Joan de Jerusalem. Aquesta ordre fundà una església i un convent a l'illa delimitada per la Riera de Sant Joan, el carrer Sant Pere més Baix i el carrer del Pont de la Parra; el que actualment seria la zona pròxima a la cantonada de muntanya entre Via Laietana i avinguda Cambó.



Cal esmentar que el progressiu poblament de la zona que ens ocupa, està directament lligat a l'aparició d'un mercat a l' actual plaça Nova, porta d'entrada a la ciutat emmurallada, cap al segle XIII al voltant del qual es desenvoluparà el burg dels Arcs. Això va fomentar l'assentament de població lligada a diferents oficis i d'una petita burgesia menestral com sabaters, sastres, especiers, ferrers, barbers i carnisers.

El segle XV marcarà la definitiva creació de la xarxa viària entre la porta Bisbal i la Riera de Sant Joan, que perdurarà fins el segle XX. D'aquesta mateixa època és la construcció de la Canonja on s'establiria la Pia Almoina.

Pel que fa a la divisió administrativa de la ciutat al segle XIV, aquesta es fa en quarters amb el centre administratiu a la plaça del Blat. La zona on s'ha intervingut es troba entre els límits del quarter del Pi i el de Sant Pere.

Al segle XV aquesta divisió canvia, primer el centre administratiu passà de la plaça del Blat a la plaça Sant Jaume i els límits dels quarters tornaren a coincidir amb la divisió romana a partir dels eixos del *cardo* i el *decumanus*. L'àrea afectada pel seguiment arqueològic es troba en aquest moment en el quarter de Sant Pere.

## **Època Moderna**

La incipient industrialització i la crisi agrícola del segle XVIII, que va produir una important immigració de camperols cap a la ciutat, comportà un increment poblacional dintre de les muralles que es traduí en una elevació dels pisos i la construcció de nous amb un avançament de les façanes, molt especialment cap a finals d'aquest segle. A aquest moment correspon també l'obertura de

profunds soterranis a la majoria de finques de la zona, documentats a la intervenció arqueològica de l'avinguda de la Catedral desenvolupada a l'any 1989 on es van poder recuperar un forn de pa i una fresquera que funcionava com a frigorífic d'una carnisseria. També en aquests anys es desenvolupen tasques de renovació del clavegueram i repavimentació d'algunes zones.

## **Època Contemporània**

Davant la situació insostenible de població i de tancament dintre de les muralles medievals que pateix la ciutat, amb totes les conseqüències que això comporta, arribat el segle XIX, des del govern municipal es comencen a formar juntes d'obres (1820 – 1840) dirigides a millorar la ciutat. Les principals mesures que es prenen són:

- El tancament de carrerons sense sortida.
- L'obertura de carrers secundaris.
- La desaparició dels cementiris parroquials, que es convertiran en places públiques.
- La desaparició de les comunitats monacals i conventuals, destinant els seus solars a places i carrers o edificis públics.
- L'enderrocament definitiu de les muralles medievals cap a l'any 1859 i el plantejament de la realització de l' Eixample de Barcelona.

Lligat a aquest últim punt, l'aprovació del pla d'eixample d' Idelfons Cerdà el 1859, trobem la projecció de l'obertura de la Via Laietana, aspecte a remarcar ja que afecta a la zona on s'han desenvolupat els treballs arqueològics. No va ser, però, fins a l'any 1908 que les obres d'obertura van començar, i van finalitzar a l'any 1958. Les raons de la realització d'aquesta via no van ser altres que el sanejament de la part antiga de la ciutat, i la connectivitat del nou

Eixample amb el port. Les zones afectades per la reforma corresponien als barris de Sant Pere, Santa Caterina, Catedral, Sant Cugat i la Ribera, sent el traçat de la nova via molt semblant a l'eix de l'antic carrer de la Riera de Sant Joan, desaparegut com a resultat de la reforma, a l'igual que molts altres.

Tota aquesta reforma urbanística va suposar la desaparició d'una sèrie de carrers i edificis, amb un entramat d'origen medieval i modern, canviant la fisonomia de la zona per complert i donant l'aspecte actual amb un conjunt d'edificacions construïdes entre el 1908 i el 1958.

Vista la singularitat de l'indret, paga la pena dedicar algunes línies a explicar l'operació urbanística que modificà l'entramat urbà de la zona: l'obertura de la Via Laietana. En aquell temps, a l'obertura de la Via Laietana es va anomenar la Reforma. Contemplava la primera reforma iniciada en el segle anterior amb la realització de l'eix transversal Ferran – Jaume I – Princesa i la urbanització de les places Reial i Sant Jaume.

La obertura d'aquest nou carrer, que travessés l'antiga Barcelona emmurallada des de la plaça Urquinaona fins al mar, potser sigui l'episodi més paradigmàtic i exemplar d'agressió al patrimoni arquitectònic i arqueològic que s'ha donat en la ciutat de Barcelona motivada per diversos ideals urbanístics.

Les obres de demolició d'edificis començaren oficialment en març de 1908 amb un simbòlic cop de pic donat pel Rei en la casa número 77 del carrer Ample, i es demoraren fins a una data tan tardana com va ser l'any 1958. Des del punt de vista urbanístic, va ser una obra ben plantejada: es deixà preparada l'infraestructura, clavegueres, pavimentació, enllumenat o inclús els túnels per a una futura línia de metro. S'han escrit molts elogis sobre el que va significar l'obertura de la Via Laietana, però s'oblida quasi sempre el seu immens cost social i, sobre tot, el seu cost patrimonial i arqueològic.

Les expropiacions no afectaren només al terreny de la calçada i les seves voreres, sinó també a una franja de 20 metres a cada costat, destinades a noves edificacions. Es calcula que aproximadament 2.200 vivendes van ser destruïdes, sense donar cap alternativa als inquilins que les habitaven, mentre a tots dos costats de la nova via s'aixecaven una pantalla de noves edificacions.

Els pocs edificis que es salvaren es desmuntaren i es traslladaren pedra a pedra a altres llocs: la casa del gremi dels calderers a la Plaça Sant Felip Neri; o la Casa Padellàs, actual seu del Museu d'Història de la Ciutat, a la Plaça del Rei, per exemple. Pel contrari, molts immobles anònims que en aquella època no reunien els valors i requisits per a ser conservats i salvaguardats, van desaparèixer de l'entramat urbà de Barcelona. En definitiva, aquell conjunt urbanístic únic, format per carrerons medievals, va quedar definitivament malmesa. Vuitanta carrers van ser esborrats del mapa i del nomenclàtor urbà.

Per acabar, afegir una altra reforma urbanística de la zona que també va canviar l'aspecte del sector on s'ha intervingut, en aquest cas és la creació de laavinguda de la Catedral entre el 1942 i el 1957, que també va suposar l'enderrocament d'edificis i la desaparició de carrers com el de la Corríbia, Capellans, Sagristans, Sallent i una part del carrer dels Arcs.

### **Intervencions anteriors**

Tal i com s'ha anat exposant a l'apartat anterior, han estat varies les actuacions realitzades fins al moment a la zona d'intervenció. Una de les més antigues correspon a la que es va dur a terme a la cantonada de l'avinguda de la Catedral amb Via Laietana, entre el 1954 i el 1962, com a conseqüència del

moviment de terres provocat per a la construcció d'un soterrani a l'edifici Hispania – Zurich. El resultat de les campanyes d'excavació va donar els fonaments de l'església de Santa Marta, els vestigis de la vil·la romana del segle II – III dC. de la plaça Antoni Maura i la posterior zona de necròpolis datada fins a finals del segle IV dC.

L'obertura del primer tram de l'avinguda Cambó, entre la plaça Antoni Maura i el Mercat de Santa Caterina, els anys 1984 – 1986, també proporcionà la continuació de la necròpolis del segle IV dC. amb inhumacions en *tegulae*, àmfora i taüt, documentada a la part de l'avinguda de la Catedral.

Amb motiu de la construcció de l'aparcament de l'avinguda de la Catedral, l'any 1989 es desenvolupà una campanya d'excavació de la zona afectada. En aquesta intervenció es van documentar restes des d'època romana (segle I aC.) fins a vestigis d'època moderna i contemporània. Del moment d'ocupació romana es van estudiar elements estructurals dels aqüeductes, a l'igual que diferents retalls com sitges i el fossat de la muralla. D'època medieval només es van poder documentar les aliniacions dels carrers, alguns pous i sitges.

Una de les últimes intervencions és la realitzada al Mercat de Santa Caterina, on des de l'any 1997 fins el 2004 s'han dut a terme tota una sèrie de campanyes d'excavació arqueològica. En aquestes campanyes s'ha documentat una ocupació de la zona des d'època prehistòrica a contemporània, dividida en les següents fases:

1. Ocupació prehistòrica del Bronze Inicial, 1800-1500 aC.
2. Establiment productiu d'extracció d'argila i terrisseria d'època romana, segle I dC.

3. Necròpolis tardoantiga amb inicis al segle IV dC. i finals al segle VI dC.
4. Urbanització d'època medieval, amb les restes d'una primitiva església del segle XI i d'edificis de caire domèstic i productiu del segle XII – XIII.
5. Arribada de l' Ordre de Predicadors arrel de la donació del solar datada documentalment l'any 1223.
6. A partir de 1223, construcció del gran convent dominic, amb tota una sèrie de fases amb el seu funcionament, fins al seu enderrocament l'any 1835.
7. Construcció del Mercat d' Isabel II o de Santa Caterina, construït sobre el solar del convent, del que es col·locà la primera pedra el 10 d'octubre de 1844, inaugurant-se quatre anys més tard.

Paral·lelament i contemporània als treballs al mercat, s'han d'esmentar les tasques arqueològiques de l'ampliació a l'avinguda Cambó i els realitzats als carrers Giralt de Pellicer, Colomines, Freixures i la plaça de Santa Caterina.

Per finalitzar, fer referència a la intervenció del carrer Capellans, 4, Sagristans, 2 – 6, realitzada l'any 2004 molt a prop de la zona d'actuació de la present memòria, que coincideix amb el territori de la vilanova dels Arcs. Es va localitzar una fase constructiva d'època baixmedieval amb reformes fins a època moderna. Les estructures aparegudes són de caràcter domèstic i productiu a més de pous i sitges.

## **Metodologia.**

La intervenció s'ha realitzat seguint la seqüència estratigràfica real, aplicant el mètode de registre estratigràfic ideat per Harris i Carandini, que permet la identificació i ordenació seqüencial de totes les accions que han intervingut en la formació del jaciment arqueològic documentades durant el procés d'excavació, tant si són d'origen antròpic, biològic i/o geològic.

Aquest mètode permet registrar tant les accions que poden identificar-se a través de les seves restes materials (*elements i estrats*) com aquelles que no es tradueixen en evidències físiques (*interestrats*). Cadascuna de les accions documentades s'ha identificat com una unitat estratigràfica, a la qual s'ha assignat un número d' UE, registrant la informació referent a la mateixa en una fitxa d'unitat estratigràfica.

Paral·lelament s'ha portat a terme el registre gràfic de cadascuna de les unitats identificades, a través de fotografies amb jalons per tal de facilitar la representació visual de l' escala real dels elements fotografiats; i amb una pissarra tot indicant el carrer, el codi d'intervenció i el número d' UE. De la mateixa manera s'ha actualitzat la planta general de l'àrea d'intervenció arqueològica a escala en la que s'han representat les estructures identificades.

La present intervenció va ser motivada per l'obertura de una rasa de canalització per a allotjar una conducció de cable de fibra òptica per part de l'empresa **COLT Telecom España S.A.U.** Segons el projecte d'obra presentat pel promotor de la mateixa, es projectava realitzar una rasa de canalització en el carrer Mercaders realitzant una incursió en el subsòl fins arribar a la cota de – 70 cms. i d'una amplada de 85 cms. aproximadament, amb una longitud de 47.3 metres. En segon lloc, es projectava una altra rasa de canalització en el carrer Pare Gallifa d'igual profunditat i similar amplada que la anterior, con una longitud de 57.3 metres.

En funció d'això, plantejarem el seguiment de les obres dividint la zona on s'anaven a realitzar incursions en el subsòl en dos sectors. El criteri que s'ha seguit per a realitzar aquesta divisió ha consistit bàsicament en la pertinença al carrer Mercaders o carrer Pare Gallifa. Així, per un cantó designem un **Sector A** per a la rasa ubicada en el carrer Mercaders i, d'una altra banda, un **Sector B** per a la incursió en el subsòl del carrer Pare Gallifa (Veure Plànol 1 ). Alhora, per a una millor comprensió i visualització d' aquestes incursions dividim cada sector en trams, d'una longitud aleatòria i condicionada pel desenvolupament dels treballs d'obertura de cada rasa, per això remetem a la planimetria i documentació gràfica adjunta D' igual manera, el traçat del sector B que discorria per la calçada del carrer Pare Gallifa l' hem denominat **Cruce 1**, mentre que el traçat del sector A que creua la calçada del carrer Mercaders s' ha denominat **Cruce 2**. Per últim, hem de ressenyar que durant el desenvolupament de les obres, per complicacions aliens a la nostra tasca, es va haver de modificar el traçat projectat, d'això queda constància en el següent apartat i en la documentació gràfica.



Pel que respecta a les tasques arqueològiques pròpiament dites, l' obertura del subsòl s'ha realitzat sempre mitjançant mitjans manuals, la qual cosa ha propiciat favorablement la localització de diverses restes i estructures arqueològiques.

## Descripció dels treballs realitzats

En aquest apartat descriurem el procés de seguiment i les troballes en el mateix ordre en que s'han anat realitzant. Per a la localització exacta de les incursions en el subsòl així com per a la visualització de les estructures aparegudes, remetem a la documentació fotogràfica i planimetria.

Els treballs d'excavació s'iniciaren el dia 7 de març de 2005 i finalitzaren el dia 17 del mateix mes i any, coberts tots los tràmits legals i obrant en poder nostre la pertinent autorització de la Direcció General de Patrimoni Cultural de la Generalitat de Catalunya. D'aquesta manera, comencem, en primer lloc, pel denominat **Sector A**, que com ja ha quedat indicat es correspon amb el carrer Mercaders. Concretament s'inicien les feines en la zona W de la rasa projectada. Només començar trobarem una filada de maons perfectament col·locats que seguia la mateixa direcció de la rasa. Aquests maons són de 30 x 15 cms. i estan col·locats en posició horitzontal. En un primer moment sospitàrem que podria tractar-se de la coberta d'un antic desguàs, no obstant, una anàlisi més minuciosa de dites restes ens confirma que se tracta de la coberta d'una conducció de cable elèctric. Aquest fet ens confirma la sospita que teníem a l' iniciar les feines d' excavació de que la zona es trobava bastant remoguda, como així ho demostrava el nivell de farcit que s'apreciava en el sediment. Paral·lelament, descobrim que junt a aquesta canalització existia una altra instal·lació elèctrica sense cap tipus de coberta, la qual ocupava aproximadament la zona central de la rasa.

En un altre ordre de coses, en aquests primers moments de l'excavació apreciem en el perfil S de la rasa un depòsit format per bastant ceràmica,

compost d'una gran quantitat de peus de cocció ceràmica i alguns fragments de ceràmica blava catalana i ceràmica vidriada. Just per sobre d'aquest s'aprecia en el perfil S una fina capa de cal que segueix la direcció E. Segons ens comenta el personal especialitzat del Museu d'Història de la Ciutat, la utilització d'aquest tipus de farcit és bastant usual des del segle XVIII com a base per a paviments. És a dir, sota del pavimento aniria la capa de calç que apreciem en el perfil i sota d'aquesta es col·locava la base formada per una quantitat ingent de peus de cocció ceràmica. Tot i que, concretament, en esta zona no trobem cap resta de paviment, uns metres més endavant, en direcció E trobem les restes d'un antic paviment format per rajoles d'argila de 30 x 20 cms. (Paviment 1), aquestes estan en posició obliqua a la rasa. Únicament es conserven tres rajoles molt fragmentades que semblen no ser d'una data molt tardana. Sota d'aquest paviment apreciarem en el perfil la fina capa de calç que ja hem mencionat. En aquest sentit, no tenim dubtes de que ens trobem davant les restes d'un paviment de vivenda del qual només es conserva aquesta petita mostra, ja que pel cantó N va ser arrasat en el moment en què es realitzaren les instal·lacions de les conduccions soterrades que ja hem mencionat, i pel cantó S va desaparèixer en el moment de la construcció de l'actual edifici que es troba a tocar de la rasa. Hem de dir que una vegada analitzat el perfil estratigràfic d'aquest paviment no trobem cap evidència de dipòsit de peus de cocció ceràmica, sinó únicament terra fosca i molt solta sense cap mena de rastre de material arqueològic que pogués ajudar-nos per a l'adscripció cronològica d'aquestes restes. Junt a aquest paviment trobarem una sèrie de pedres calcàries, de grans dimensions, que semblen no tenir cap mena de relació amb el paviment ni es corresponen amb una estructura murària, considerant-les com a part del farcit del que està format el sediment d'aquesta rasa. Per a una millor comprensió del que fins ara hem exposat fins aquí us remetem al Plànol 2.

Seguint amb l'obertura de la rasa en direcció E, les següents restes arqueològiques trobades es corresponen amb un altre paviment (Paviment 2) compost per rajoles d'argila quadrades de 30 x 30 cms (Veure Plànol 3). En total es documenten un total de 12 rajoles, las quals segueixen una línia paral·lela a l'actual edifici que existeix en aquest indret. Sota aquestes rajoles es documenten un total de vuit carreus que fan la funció de base per al paviment. Pensem que aquest segon paviment trobat no té relació amb l'anterior, donada la diferent tipologia de tots dos, la diferent disposició i la distinta cota de profunditat a que es troben. D'igual manera que al primer paviment, d'aquest últim es conserva només el tram descrit, arrasat pels seus costats N i S per les mateixes circumstàncies que l'anterior. Com explicarem en un pròxim apartat del present informe, al desmuntar aquestes rajoles d'argila comprovarem que els carreus ja descrits tenen la cara superficial treballada i molt llisa, la qual cosa ens fa pensar en la idea de que poguessin formar part d'un antiga vorera del carrer al qual, en un moment indeterminat, se li superposa una vorera composta per les rajoles d'argila. El sedimento del tram de rasa que descobrim continua sent el mateix, es a dir, sediment de farciment format per terra molt solta amb abundants fragments de maó i pedres de tamany mig, sense cap mena de material arqueològic. També hem de fer referència a que en el perfil S de la rasa es documenten un total de sis forats circulars realitzats amb formigó que es corresponen amb sortides de instal·lacions elèctriques de l'actual edifici que es troba junt a la rasa.

Seguint amb l'obertura de la rasa en direcció E, en el denominat Tram 3 es documenten altres restes arqueològiques formades per dos carreus de similars dimensions, a la mateixa cota de profunditat i separats per 65 cms. En l'espai comprès entre els dos trobem dues rajoles d'argila que s'assenten directament sobre la terra, sense cap tipus de base, d'igual manera ocorre amb els carreus (Veure Plànol 4).

Arribant al final d'aquesta rasa, la quantitat d'instal·lacions soterrades que existien en el subsòl no permet assolir la cota de profunditat necessària per allotjar la que es pretén instal·lar. És aquest el motiu pel qual des de la direcció de l'obra es decideix realitzar una petita rasa a mode de trinxera, paral·lela al Sector A, amb l'objectiu de creuar la instal·lació en aquest punt de la rasa rodejant las instal·lacions ja existents en aquesta zona. D' aquesta manera, denominem aquesta rasa com **Sector A bis**. La seva longitud és de 320 cms. i la seva amplada de 65 cms. En aquesta rasa s'assoleix una cota de profunditat major que en la resta de la intervenció, arribant a – 104 cms. de profunditat. En ella es produeix la troballa de dues estructures arqueològiques ben diferenciades. En primer lloc existeix una estructura murària que coincideix pràcticament amb el perfil S de la rasa, una mica obliqua a la mateixa, que segueix la orientació W-E. Aquesta estructura està formada per carreus treballats per la seva cara exterior, pedra calcària i alguna filada de maons. La disposició d'aquests materials és aleatòria, sent bastant deficient el sistema constructiu de la mateixa, fent-se servir d'una banda una argamassa molt compacta. Així mateix aquesta estructura té un desguàs de forma rectangular localitzat en el centre aproximadament, realitzat amb maons. En la zona E de l' estructura, en la part superior, s'aprecia que aquest mur va patir una agressió al arrasar la filada superior per a la instal·lació d' una conducció elèctrica que creua la rasa en direcció N-S (Veure Plànol 5). Una cop documentada suficientment aquesta estructura decidim analitzar detalladament la zona del Sector A paral·lela al mur en busca de l'altra cara del mateix, trobant una línia de maons i carreus que poguessin correspondre's amb la cara S del mur (Veure Plànol 6). Pel que respecta al sediment en relació directa a l' estructura murària hem de comentar que està composta en la seva totalitat per sorra molt fina, fruit de les successives incursions que ha patit aquesta zona amb l'objecte de allotjar instal·lacions soterrades.

Finalment, pensem que aquesta estructura murària pot correspondre's a la fonamentació d'un mur, vist el deficient sistema constructiu i a la existència del desguàs.

D'altra banda, la segona de les estructures arqueològiques a les que fèiem referència trobades en el Sector A bis està formada per un desguàs format per una estructura de maó que sosté dos carreus que realitzen la funció de canalització de les aigües. A diferència de l' anteriorment descrit, aquest no té coberta i tot sembla indicar que formava part d'una canalització de residus utilitzat en una data no molt llunyana. De la mateixa manera que hem comentat abans, el sediment no ens proporciona cap informació relativa a l' adscripció cronològica d'aquesta estructura (Veure Plànol 5).

Una vegada van finalitzar els moviments de terra en aquest sector realitzem el reportatge fotogràfic i planimetria de tota la rasa (Veure Plànol 7).

Posteriorment passem al **Sector B**, ubicat al carrer Pare Gallifa, començant la rasa en la zona N de la mateixa. Una vegada iniciats els treballs advertim immediatament que el sediment és molt semblant al documentat al Sector A, format per nivells de farcit compost per fragments de maons i pedres.

Al poc de començar trobem les restes d'un paviment format per maons de 30 x 15 cms. col·locats en espiga (Veure Plànol 8). Aquest paviment (Paviment 3) es troba molt deteriorat pels successius moviments que ha patit el terreny. El perfil W d'aquesta zona està format per una línia d' empedrat en la zona més superficial i just a sota trobem un gran farcit de maons partits col·locats en posició horitzontal, els quals s'adossen directament sobre aquest paviment. D'altra banda, en la zona E del paviment se adverteix que aquesta

estructura està arrasada formant una línia recta que coincideix amb el cantó exterior de l' actual vorera del carrer. Pensem que la línia recta que forma el paviment en aquesta zona està en relació amb les nombroses incursions que ha patit el subsòl de l' actual vorera. Pel que es refereix al sediment d'aquesta zona, està format como ja estat dit per un gran farcit de maons partits col·locats horitzontalment, sense cap tipus de material que pugui indicar- nos l' adscripció cronològica d' aquesta estructura.

Seguint en el Sector B, en un moment determinat la rasa s'uneix paral·lelament a les façanes dels actuals edificis (començant d'aquesta manera el **Tram 1 del Sector B**), la qual cosa ens permet observar part de les seves fonamentacions. Aquest fet ens sembla interessant ja que comprovarem que la fonamentació està formada per grans carreus, pedra calcària de tamany gran i mig i maons disposats de forma aleatòria. En un primer moment pensarem que podien ser fonamentacions que aprofitaven els edificis que existien en aquesta zona abans de l' obertura de la Via Laietana, però una anàlisi més minuciosa dels mateixos ens confirma que es va fer servir ciment per a unir els diferents components de la fonamentació. Vist aquest detall, creiem que el material que es va fer servir per a construir aquestes fonamentacions (carreus, calcàries i maons) provenia dels edificis derruïts en l'obertura de la Via Laietana, reutilitzant i aprofitant un material de construcció fàcil d' obtenir i barat. El sediment d' aquest tram és el mateix del què venim parlant (Veure Plànol 9).

Seguint amb l' obertura de la rasa en el Tram 1 del Sector B, als pocs metres del seu inici trobem una estructura murària que creua la rasa en sentit oblic i en direcció E-W. La seva amplada és de 40 cms. i al seva cota de profunditat és – 62 cms. Està format per pedres de calcària en totes dues cares i farcit l' interior amb fragments de maó i pedres de petit tamany. En la seva cara N conserva un fragment d' enlluït de calç (Veure Plànol 9).

Una vegada que passar aquesta estructura, seguint en direcció S, observem que el sediment de la rasa canvia bruscament, tornant-se molt fosc, de color marró fosc i poc premat. Sembla evident que estem davant un depòsit de sediment orgànic tot i que no es recupera cap tipus de material arqueològic.

Iniciem a continuació el **Tram 2 del Sector B**, el qual posseeix a grans trets les mateixes característiques que l' anterior. El perfil E de la rasa està format pe la fonamentació dels actuals edificis i sediment molt barrejat de farcit en els primers metres, arribant a un punt en què canvia tornant-se'n un farcit de pedres i fragments de maons. El que succeeix és que la fonamentació de l' edifici es situa fora dels límits de la rasa, per la qual cosa no podem seguir documentant-lo. Pel contrari, el perfil W canvia en aquest tram. En un principi trobem un depòsit de grava de 50 cms. de longitud que ocupa tot el perfil de la rasa, interpretat com una antiga rasa que es realitzà en un moment indeterminat i es va omplir de grava. A aquest depòsit li segueix un tramo de 3 metres en el que s' aprecia dos fileres paral·leles de totxos. Aquests totxos estan col·locats en posició horitzontal i corresponen a la base i coberta d'una instal·lació elèctrica, de la mateixa manera que succeïa en el Sector A. A esta instal·lació elèctrica li segueix el mateix tipus de farcit que portem comentant en el present informe (Veure Plànol nº 10).

El **Tram 3 del Sector B** posseeix las mateixes característiques que l' anterior, és a dir, material de farcit en la rasa que és fàcilment apreciable en els perfils. A uns 5 metres del final de la rasa tornem a observar en el Perfil E la fonamentació de l'edifici format per carreus, pedra calcària i maons. El sediment en aquests darrers metres de la rasa ha canviat en el sentit de que ara s'aprecia una major quantitat de sorra molt fina i menor quantitat de fragments de maó.



Finalment, la rasa realitza una breu incursió en la Via Laietana per a connectar amb una galeria existent en la mateixa que alberga nombroses instal·lacions elèctriques y de diversa tipologia (Veure Plànol nº 11).

En un altre ordre de coses, ja indicàvem en l' apartat de la metodologia que, a més dels sectors ja desenvolupats en el present apartat, decidim establir un sector propi per a cada creuament que es projectava realitzar en les calçades dels carrers Pare Gallifa i Mercaders. Així, denominem un **Cruce 1** per a la incursió en el subsòl de la calçada del carrer Pare Gallifa, el qual connecta els sectors A i B. A grans trets, aquest creuament està format per un farcit de sorra molt fina sense cap tipus d' estructura ni material arqueològic. En la part final, ja propers al Sector A bis trobem una capa de formigó a 30 cms. de la superfície, pertanyent a una conducció de telefonia, per la qual cosa des de la direcció de l'obra es decideix realitzar una espècie de túnel amb l' objectiu de passar l' actual conducció per sota de la ja anomenada capa de formigó. Aquesta incursió no ens aporta res de nou, ja que el sediment és el mateix que el ja descrit per a aquest creuament (Veure Plànol nº 13).

Pel que fa referència al **Cruce 2**, ubicat en el carrer Mercaders, en principi s'adopta la mateixa solució que pel Sector A bis, és a dir, es realitza una rasa a mode de trinxera paral·lela al final del Sector A amb l' objectiu de vorejar les nombroses conduccions elèctriques i telefòniques que existeixen en l' extrem W de la rasa. El sediment del Cruce 2 està format en un primer moment per sorra molt fina canviant posteriorment a un farcit de pedres i fragments de maons. L'amplada d'aquesta rasa és de 90 cms. i en ella s'assoleixen diferents cotes de profunditat ( Veure Plànol nº 13 ). En els metres finals d'aquest creuament trobem una arqueta de grans dimensions que serveix per a allotjar terminals de telefonia.

## **Afectació d' estructures .**

Una vegada s'ha descrit el desenvolupament dels treballs d' obertura de les rases hem de realitzar un apartat relatiu als diferents graus d'afectació sobre les estructures arqueològiques trobades, ja que el propi desenvolupament de les obres feia necessari l' aixecament d'algunes d'elles . Per explicar-ho, seguirem el mateix ordre en que s'han anat realitzant les troballes.

### **Sector A**

Com ja ha quedat descrit en el apartat anterior, en aquest sector es documentaren tres estructures arqueològiques, de les quals passem a continuació a ressenyar el grau d' afectació de forma individual.

**Paviment 1.** Recordem que aquesta estructura arqueològica estava formada per tres rajoles de 30 x 20 cms. molt fragmentades. La instal·lació de la conducció de cable de fibra òptica feia necessari l'aixecament d'aquesta estructura ja que no existia prou espai per a col·locar els tubs que havien d'allotjar els anomenats cables. Vista aquesta premissa i feta la consulta amb el personal especialitzat del Museu d'Història de la Ciutat, es decideix desmuntar aquesta estructura prèvia documentació planimètrica i fotogràfica.

**Paviment 2.** Estructura arqueològica formada per 12 rajoles de 30 x 30 cms. De la mateixa manera que succeeix amb el Paviment 1, la instal·lació de les conduccions que allotjaran els cables de fibra òptica feia necessari l'aixecament d'aquesta estructura. Igualment, consultat el personal especialitzat del Museu d'Història de la Ciutat, es decideix desmuntar aquesta estructura prèvia documentació planimètrica i fotogràfica.

**Estructura de carreus i rajoles.** Aquesta estructura està formada per dos carreus separats per 65 cms. i en l' espai comprès entre els dos es situen dues rajoles d' argila. De la mateixa manera que ocorria amb les dues estructures anteriors, l'execució de les obres feia necessari el seu aixecament. Consultat el personal especialitzat del Museu d'Història de la Ciutat, es decideix desmuntar aquesta estructura prèvia documentació planimètrica i fotogràfica.

### **Sector A bis**

**Estructura murària.** Aquesta estructura està formada per un mur realitzat amb carreus, pedra calcària i algunes filades de maons. Ja comentarem que aquesta trinxera es realitzà a causa de l' excessiu número de conduccions existents en la part final del Sector A (com es pot apreciar en la documentació fotogràfica), les quals impossibilitaven instal·lar les instal·lacions de cable de fibra òptica. Aquest és el motiu pel qual, des de la direcció de l' obra ens sol·liciten perforar aquesta estructura en sentit N-S amb l'objectiu de creuar els tubs. Consultat el personal especialitzat del Museu d'Història de la Ciutat i tenint en compte que aquest mur ja havia patit una agressió quan es va eliminar part de les filades superiors de carreus i pedres, considerem viable que es poguessin allotjar els tubs utilitzant per a això la zona on s'allotjava la canalització existent, és a dir, la zona que havia patit una agressió i eliminant únicament els carreus imprescindibles.

**Desguàs.** L' afectació a aquesta estructura arqueològica és nul·la.

## **Sector B**

**Paviment 3.** Estructura formada per maons de 30 x 15 cms. col·locats en espiga. Aquesta estructura no es veu afectada per l'execució de les obres ja que coincideix justament amb la cota de profunditat necessària per allotjar les conduccions.

**Estructura murària.** Estructura que creua la rasa de forma obliqua en sentit E-W, de 40 cms. d'amplada. En principi, aquesta troballa es veia afectada per la instal·lació de les conduccions ja que estava a una cota superior de la necessària per allotjar els tubs. Finalment, tenint en compte que la seva conservació no alteraria considerablement l'execució de l'obra, ja que existia poca diferència entre la cota de profunditat de l'estructura i la necessària per allotjar la conducció, es decideix conservar aquesta estructura cobrint-la amb una capa de sorra, col·locant la conducció sobre ella.

## **Conclusions preliminars.**

En aquest apartat descriurem, de manera general, les principals observacions que es desprenen de l'anàlisi que fins ara hem pogut realitzar dels resultats d'aquest seguiment arqueològic, a mode de recapitulació, establint les següents consideracions generals:

**1.-** Les característiques generals que presenta el subsòl d' aquesta zona de Ciutat Vella poden resumir-se en:

- Estratigrafia arqueològica molt alterada per les nombroses incursions que s'han anat realitzant per allotjar abundants conduccions soterrades de diversa tipologia, motiu pel qual els nivells arqueològicament fèrtils no han quedat documentats en la cota de profunditat assolida.
- El tipus de sediment més freqüent en tota la zona és el farcit, compost majoritàriament per fragments de maons i pedres de diversos tamany.
- La tònica general de les estructures exhumades coincideix generalment amb la precarietat i un estat de conservació deficient.

**2.-** Les estructures i d'altres restes arqueològiques documentades durant aquests seguiment, tot i no poder classificar-les des d' una perspectiva cronològic-cultural per l' absència d'una estratigrafia arqueològica, poden classificar-se en:

A) Paviments. S'han documentat tres paviments, tots ells de diferent tipologia i en un estat de conservació deficient.

- B) Estructures muràries. S'han documentat dues estructures muràries, una en cada sector, les quals ja han quedat suficientment descrites en l' apartat precedent.
  
- C) Fonamentacions. S'ha pogut documentar una fonamentació, en el Sector B, corresponent als actuals edificis que existeixen en aquesta zona, amb la peculiaritat de que per a la seva construcció es va fer servir materials d'enderroc procedent de les obres d' obertura de la Via Laietana.

En definitiva, i conclouent, podem dir que amb aquest seguiment arqueològic s'ha constatat la presència d'estructures arqueològiques pertanyents als moments històrics que ja s'intuïen a partir de la documentació històrica; que l' estratigrafia arqueològica del jaciment, si més no en les zones afectades per les rases, s'ha mostrat molt alterada; i que, per últim, ha servit per a establir una primera aproximació a l'estudi d' aquesta zona de Ciutat Vella, important i peculiar zona arqueològica.

## **Bibliografia**

- HARRIS, E.C. (1991) *Principios de estratigrafía arqueológica*. Ed. Crítica, Barcelona.
- RENFREW, C.; BAHN, P. (1993) *Arqueología. Teorías, Métodos y Prácticas*. Ed. Akal, Madrid.
- CARRERAS CANDI, F. (1915?) *Geografía general de Catalunya. La ciutat de Barcelona*. Alberto Martín, Barcelona.
- CIRICI, A. (1971) *Barcelona pam a pam*. Editorial Teide, Barcelona.
- DURAN I SANPERE, A. (1973) *Barcelona i la seva història*. v.II Editorial Curial, Documents de cultura, Barcelona.
- GARCÍA I ESPUCHE, A. i GUÀRDIA I BASSOLS, M. (1986) *Espai i societat a la Barcelona pre-industrial*. Edicions la Magrana, Barcelona.
- VICTOR BALAGUER, D. (1982) *Las calles de Barcelona*. Monterrey ediciones, Madrid.
- VV.AA. (1975) *Història de Barcelona. De la prehistòria al segle XVI*. v. I Editorial Aedos, Barcelona.
- VV.AA. (1999) *Els barris de Barcelona. Ciutat Vella i L'Eixample*. v. I Ajuntament de Barcelona i Enciclopèdia Catalana, Barcelona.

- VV.AA. (1991) *Història de Barcelona. La ciutat antiga*. v.1. Ajuntament de Barcelona i Enciclopèdia Catalana, Barcelona.
- VV.AA. (1992) *Història de Barcelona. La ciutat consolidada (segles XIII-XV)*. v.3. Ajuntament de Barcelona i Enciclopèdia Catalana, Barcelona.
- VV.AA. (1992) *Història de Barcelona. Barcelona dins de la Catalunya moderna (ss.XVI-XVII)* v. 4. Ajuntament de Barcelona i Enciclopèdia Catalana, Barcelona.
- VV.AA. (1993) *Història de Barcelona.El desplaçament de la ciutat manufacturera (1714-1833)* v. 5. Ajuntament de Barcelona i Enciclopèdia Catalana, Barcelona.
- VV.AA. (2001) *Història de Barcelona. La ciutat a través del temps. Cartogràfica històrica. Índex general*. Ajuntament de Barcelona i Enciclopèdia Catalana, Barcelona.



**DIAGRAMA HARRIS I**  
**FITXES D'UNITATS ESTATIGÀFIQUES**

## ***DOCUMENTACIÓ FOTOGRÀFICA***

### A) Documentació fotogràfica:

- **Figura 1.** Vista general Sector A des del W.
- **Figura 2.** Vista general Sector A des del E.
- **Figura 3.** Depòsit de ceràmica Sector A, Tram 1.
- **Figura 4.** Depòsit de ceràmica Sector A, Tram 1.
- **Figura 5.** Sector A, Paviment 1.
- **Figura 6.** Sector A, Paviment 1.
- **Figura 7.** Sector A, Paviment 1.
- **Figura 8.** Sector A, Paviment 1.
- **Figura 9.** Sector A, filada de pedres.
- **Figura 10.** Sector A, filada de pedres.
- **Figura 11.** Vista general Paviment 1 i filada de pedres.
- **Figura 12.** Sector A, Paviment 2.
- **Figura 13.** Sector A, Paviment 2.
- **Figura 14.** Detall Sector A, Paviment 2.
- **Figura 15.** Sector A, estructura de carreus i rajoles.
- **Figura 16.** Sector A, estructura de carreus i rajoles.
- **Figura 17.** Sector A, estructura de carreus i rajoles.
- **Figura 18.** Sector A bis, estructura murària.
- **Figura 19.** Sector A bis, estructura murària.
- **Figura 20.** Sector A bis, estructura murària.
- **Figura 21.** Sector A bis, estructura murària.
- **Figura 22.** Detall Sector A bis, estructura murària.
- **Figura 23.** Detall Sector A bis, estructura murària.
- **Figura 24.** Vista general Sector A bis, estructura murària i desguàs.
- **Figura 25.** Sector A bis, desguàs.
- **Figura 26.** Vista general Sector A bis i Sector A, Tram 3.
- **Figura 27.** Vista general Sector A bis i Sector A, Tram 3.
- **Figura 28.** Conduccions soterrades Sector A, Tram 3.
- **Figura 29.** Conduccions soterrades Sector A, Tram 3.
- **Figura 30.** Sector B, Paviment 3.
- **Figura 31.** Sector B, Paviment 3.
- **Figura 32.** Sector B, Paviment 3.
- **Figura 33.** Sector B, Tram 1.
- **Figura 34.** Sector B, Tram 1.
- **Figura 35.** Sector B, Tram 1.
- **Figura 36.** Sector B, estructura murària.
- **Figura 37.** Sector B, estructura murària.
- **Figura 38.** Sector B, detall estructura murària.
- **Figura 39.** Sector B, detall estructura murària.
- **Figura 40.** Sector B, Tram 2.
- **Figura 41.** Sector B, Tram 2.
- **Figura 42.** Sector B, Tram 2.
- **Figura 43.** Sector B, Tram 3.

- **Figura 44.** Sector B, Tram 3.
- **Figura 45.** Sector B, Tram 3, perfil E.
- **Figura 46.** Cruce 1.
- **Figura 47.** Cruce 1.
- **Figura 48.** Cruce 1.
- **Figura 49.** Cruce 2.
- **Figura 50.** Cruce 2.
- **Figura 51.** Cruce 2.
- **Figura 52.** Cruce 2.



FIGURA 1



FIGURA 2



FIGURA 3



FIGURA 4



FIGURA 5



FIGURA 6



FIGURA 7



FIGURA 8





FIGURA 9



FIGURA 10



FIGURA 11



FIGURA 12



FIGURA 13



FIGURA 14



FIGURA 15



FIGURA 16



FIGURA 17



FIGURA 18



FIGURA 19



FIGURA 20



FIGURA 21



FIGURA 22



FIGURA 23



FIGURA 24





FIGURA 25

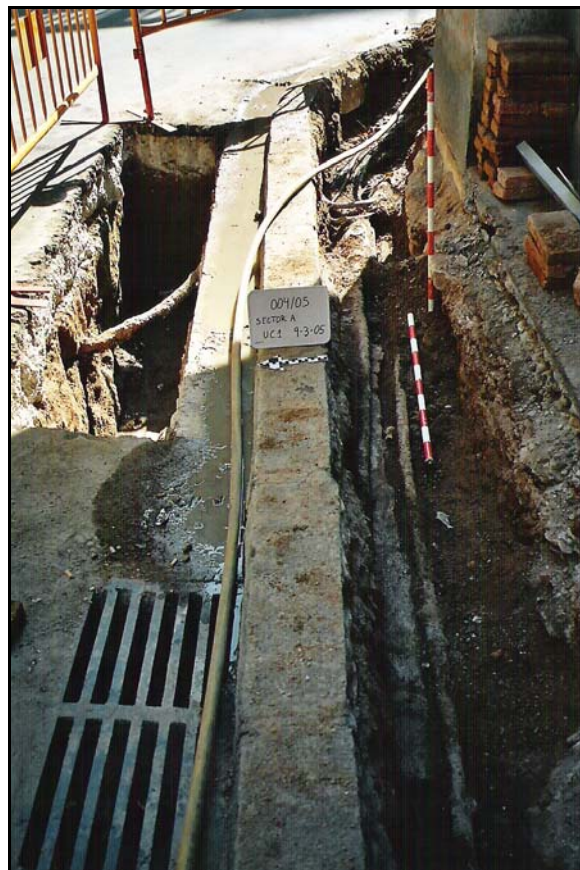


FIGURA 26



FIGURA 27

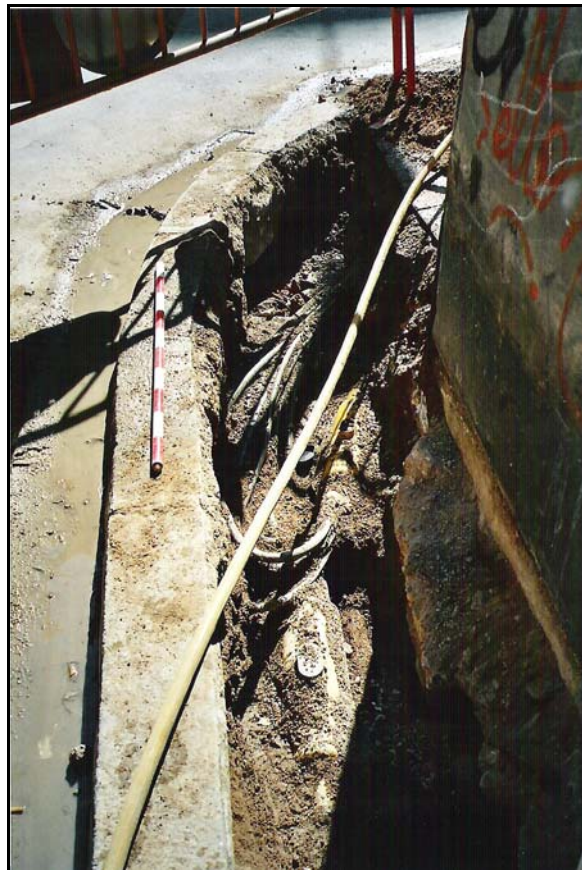


FIGURA 28



FIGURA 29



FIGURA 30



FIGURA 31



FIGURA 32



FIGURA 33



FIGURA 34

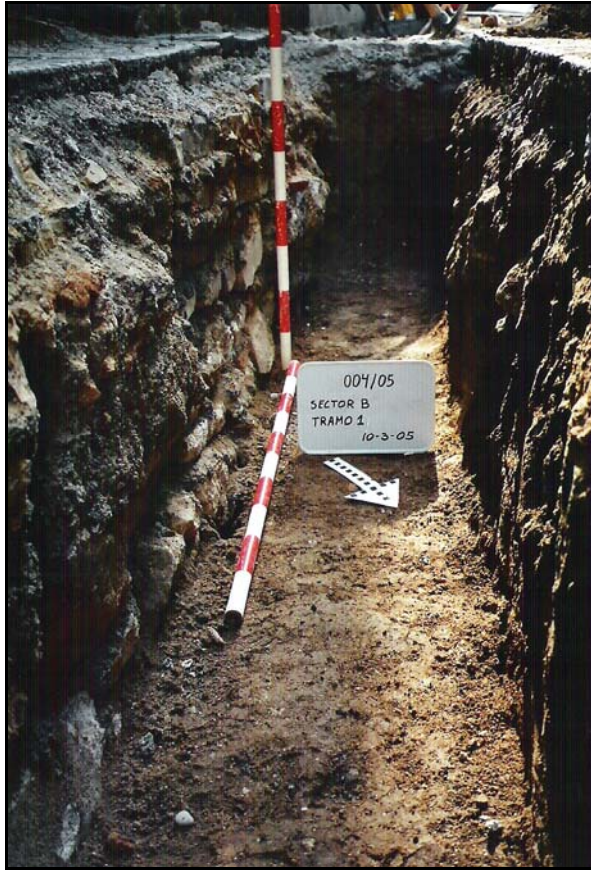


FIGURA 35



FIGURA 36



FIGURA 37



FIGURA 38



FIGURA 39



FIGURA 40





FIGURA 41



FIGURA 42



FIGURA 43



FIGURA 44



FIGURA 45



FIGURA 46



FIGURA 47



FIGURA 48



FIGURA 49



FIGURA 50



FIGURA 51



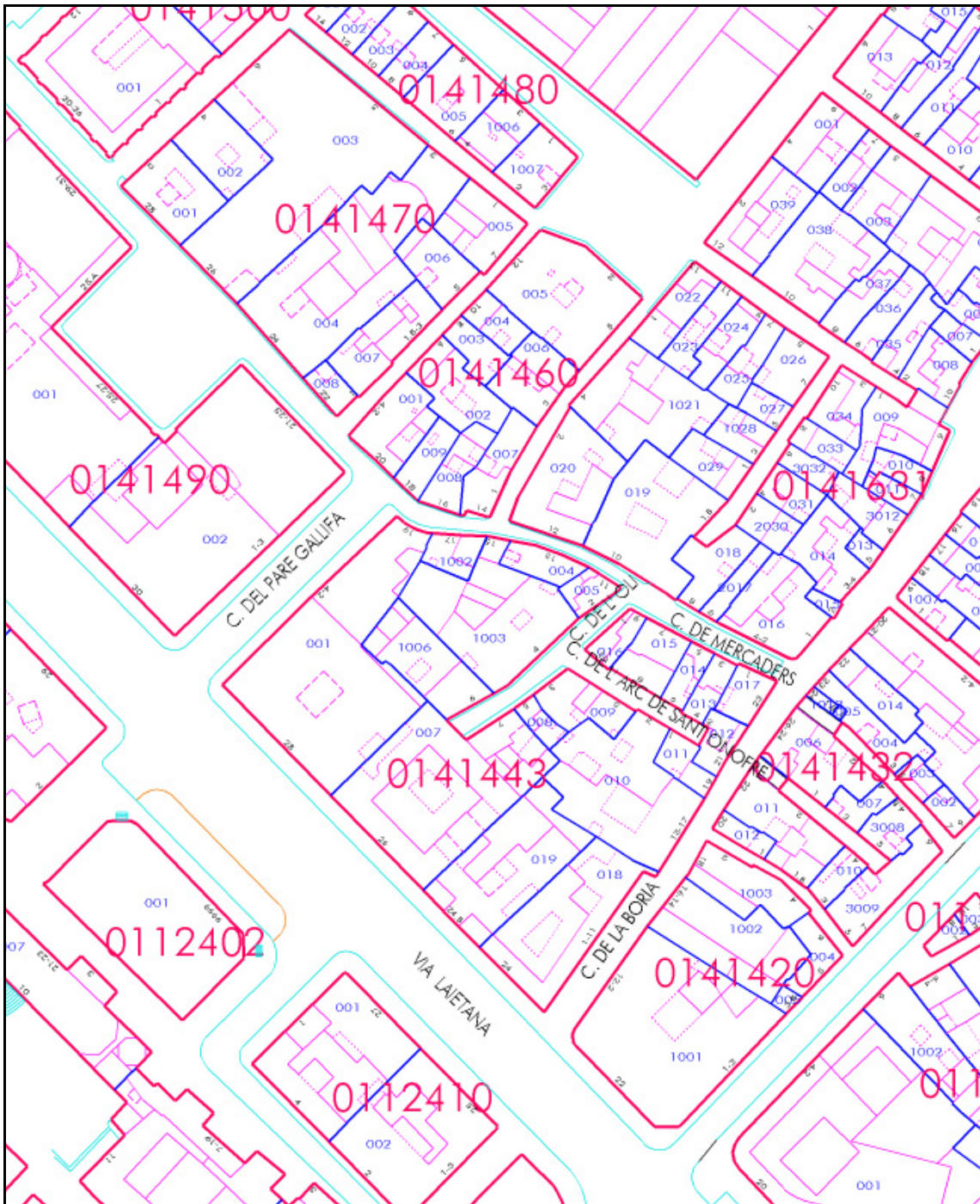
FIGURA 52

## ***DOCUMENTACIÓ PLANIMÈTRICA***

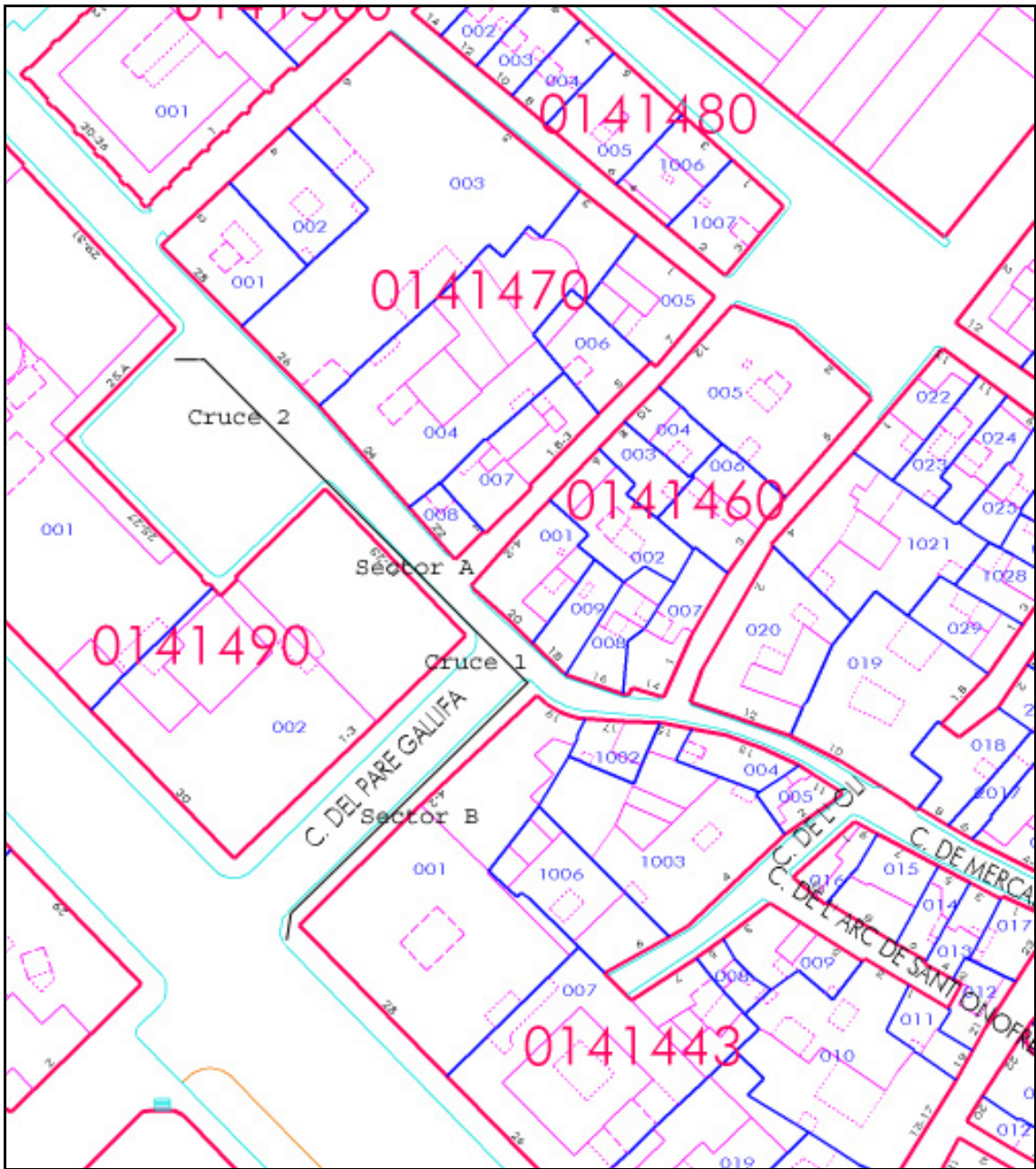
## **B) Planimetria:**

- Localització de la zona afectada por les obres.
- **Plànol nº 1:** Divisió per sectors del seguiment arqueològic.
- **Plànol nº 2:** Sector A, Tram 1.
- **Plànol nº 3:** Sector A, Tram 2.
- **Plànol nº 4:** Sector A, Tram 3.
- **Plànol nº 5:** Sector A bis.
- **Plànol nº 6:** Planta Sector A, Tram 3 i Sector A bis.
- **Plànol nº 7:** Planta general Sector A i Sector A bis.
- **Plànol nº 8:** Sector B, Paviment.
- **Plànol nº 9:** Sector B, Tram 1.
- **Plànol nº 10:** Sector B, Tram 2.
- **Plànol nº 11:** Sector B, Tram 3.
- **Plànol nº 12:** Planta general Sector B.
- **Plànol nº 13:** Planta Cruce 1 i Cruce 2





Localització de la zona afectada per les obres.



Plànol 1. Divisió per sectors del seguiment arqueològic.